

考试要求：

1、考试方式：计算机操作，闭卷；

2、考试时间：180分钟；

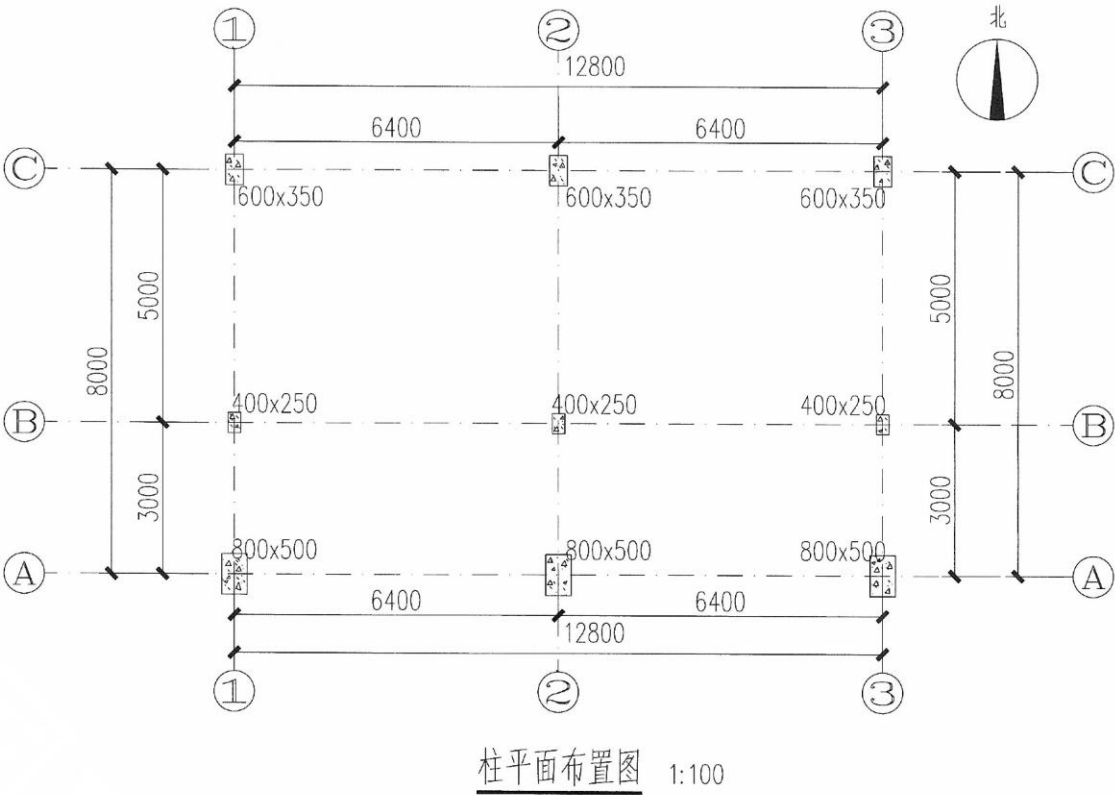
3、新建文件夹，以“准考证号+姓名”命名，用于存放本次考试中生成的全部文件。

试题部分：

一、根据所给的图纸，完成以下任务。其中所有柱底标高F1=±0.000，顶标高F2=3.000m。（15分）

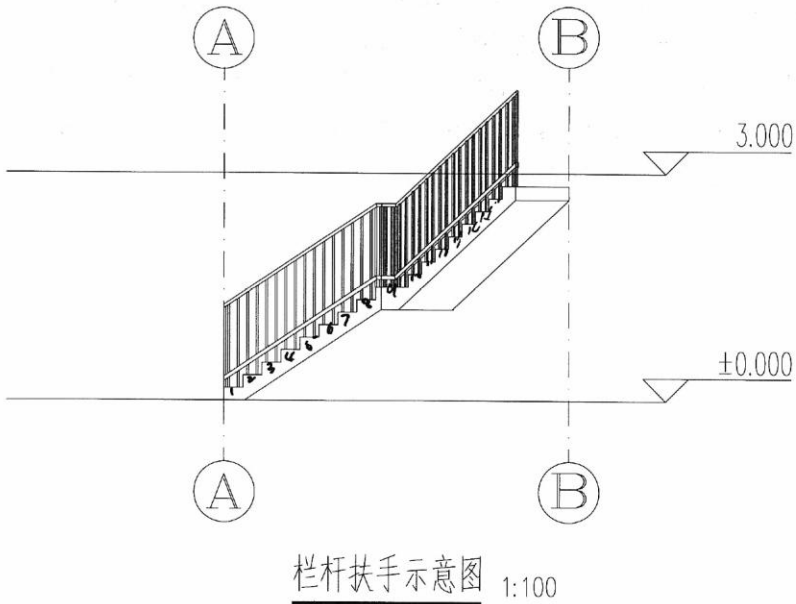
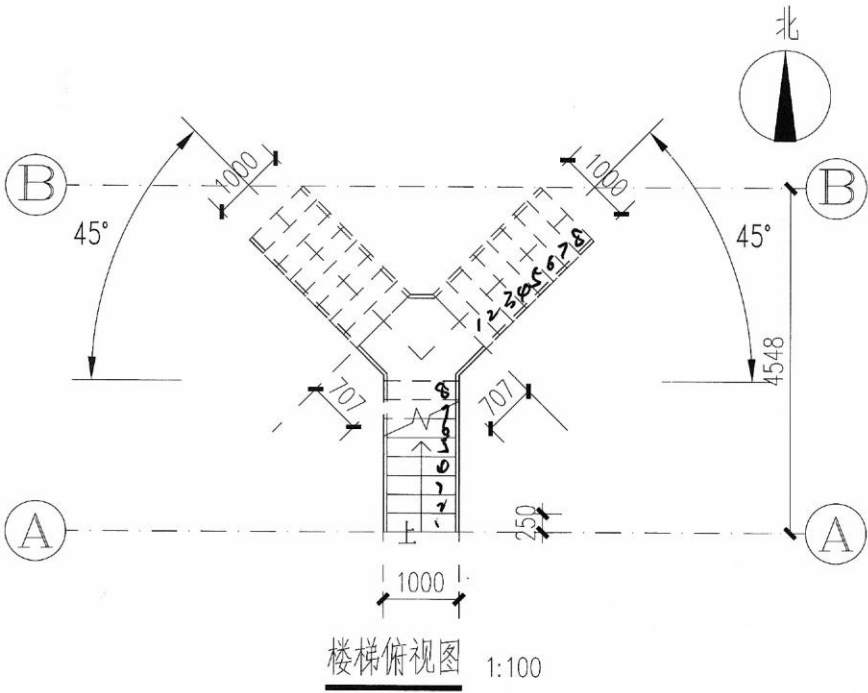
(1) 创建构件集：预制-矩形柱。并创建共享参数文件，保存为：预制结构柱信息.txt。组名为：预制构件。添加共享参数：构件厂、构件编码、构件安装单位和构件每平米出厂价格。并按柱平面布置图放置预制-矩形柱。**构件每立方米出厂价格**

(2) 创建明细表。首先将共享参数赋予预制结构柱，并按照明细表图填写参数值；最后创建明细表：预制结构柱成本汇总表，包含计算值字段：构件总成本。将模型文件以“共享参数.xxx”为文件名保存到考生文件夹中。

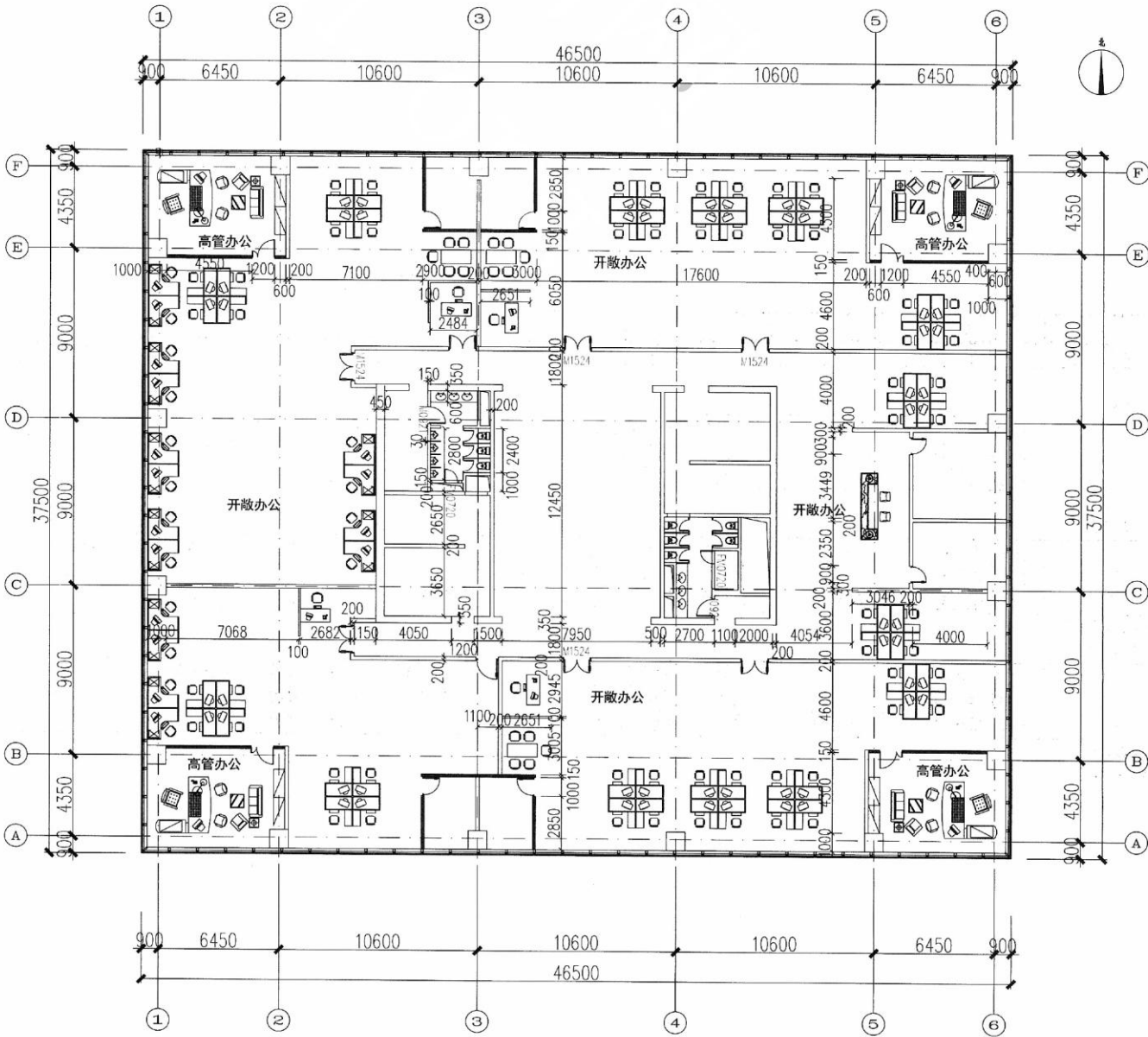
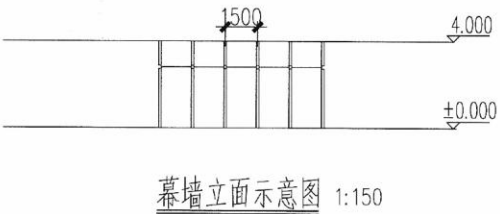


<预制结构柱成本汇总表>									
A	B	C	D	E	F	G	H	I	J
底部标高	族	类型	结构材质	体积	构件厂	构件编码	构件安装单位	构件每立方米出厂价格	构件总成本
800x500									
F1	预制-矩形柱	800x500	混凝土-预制混凝土-35 MPa	1.20 m³	大连XX混凝土预制构件厂1	114001	大连XX建工集团	¥3000	3600.00
F1	预制-矩形柱	800x500	混凝土-预制混凝土-35 MPa	1.20 m³	大连XX混凝土预制构件厂1	114002	大连XX建工集团	¥3000	3600.00
F1	预制-矩形柱	800x500	混凝土-预制混凝土-35 MPa	1.20 m³	大连XX混凝土预制构件厂1	114003	大连XX建工集团	¥3000	3600.00
800x500: 3									10800.00
600x350									
F1	预制-矩形柱	600x350	混凝土-预制混凝土-35 MPa	0.63 m³	大连XX混凝土预制构件厂2	115001	大连XX建工集团	¥3200	2016.00
F1	预制-矩形柱	600x350	混凝土-预制混凝土-35 MPa	0.63 m³	大连XX混凝土预制构件厂2	115002	大连XX建工集团	¥3200	2016.00
F1	预制-矩形柱	600x350	混凝土-预制混凝土-35 MPa	0.63 m³	大连XX混凝土预制构件厂2	115003	大连XX建工集团	¥3200	2016.00
600x350: 3									6048.00
400x250									
F1	预制-矩形柱	400x250	混凝土-预制混凝土-35 MPa	0.30 m³	大连XX混凝土预制构件厂3	116004	大连XX建工集团	¥3300	990.00
F1	预制-矩形柱	400x250	混凝土-预制混凝土-35 MPa	0.30 m³	大连XX混凝土预制构件厂3	116005	大连XX建工集团	¥3300	990.00
F1	预制-矩形柱	400x250	混凝土-预制混凝土-35 MPa	0.30 m³	大连XX混凝土预制构件厂3	116007	大连XX建工集团	¥3300	990.00
400x250: 3									2970.00
总计: 9									19818.00

- 二、根据下面的图纸创建整体现浇楼梯模型，底标高±0.000，顶标高3.000m。（15分）
- (1) 创建楼梯模型。梯段宽度为1000mm，实际踏面宽=250mm，实际踢面数=16。
- (2) 在楼梯上创建栏杆模型。栏杆高1100mm。顶部扶手为圆形扶手，直径40mm。底部扶手高150mm，扶手截面为50X50mm矩形。扶手材质设置为金属不锈钢抛光，连接方式为斜接。栏杆截面为25X25mm矩形，材质设置为天蓝色塑钢。栏杆间距为275mm。每个踏板都使用栏杆。未做要求参数可以自行设定。将模型文件以“楼梯建模.xxx”为文件名保存到考生文件夹中。



- 三、根据给定的图纸创建室内设计模型，层高4.000m，地面楼板厚150mm，不设置天花板、屋顶楼板及屋面。家具不应遗漏，但不要求与图示内容的类型尺寸一致，其他没有注明的要求可以自行设定。（25分）
- (1) 外墙为300mm厚玻璃幕墙，材质为蓝色玻璃。幕墙竖挺为矩形截面120X300mm，材质为白色铝合金。幕墙竖挺间距为1500mm。内墙高管办公室隔墙材质为蓝色玻璃，其余墙体及柱的材质设置为混凝土。
- (2) 为家具设置相应材质。其中高管办公室联合办公桌材质为木质，米黄色（RGB:210,156,111）。员工办公桌材质为木质。椅子、沙发材质为皮质。座椅杆件为不锈钢。柜子材质为木质。
- (3) 创建卫生间设施。卫生间台盆、小便器、坐便器材质为白色陶瓷。
- (4) 将模型文件以“商业楼室内设计.xxx”为文件名保存到考生文件夹中。





四、根据给定的图纸，创建行政楼模型。其中图中没有标明的尺寸及材质可以自行设定，没有要求创建的可以不创建。（45分）

(1) 创建行政楼模型

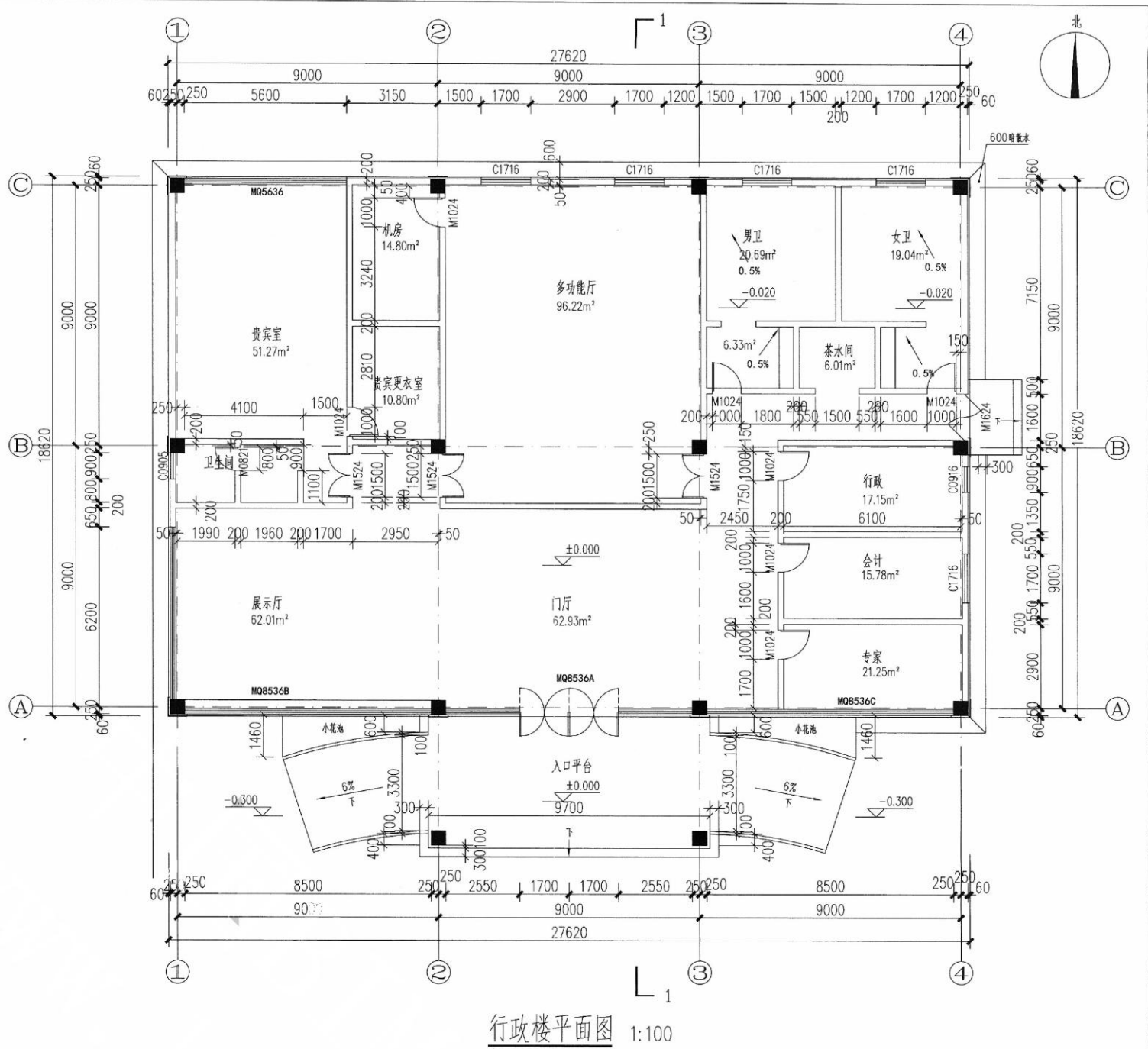
- ①根据给定的平、立面图，创建轴网并添加尺寸标注。尺寸标注文字大小为3mm，轴头显示与图纸相同。
- ②创建墙体、楼板、地面、天花板、屋顶、女儿墙模型。设置其材质及纹理。其中外墙外侧材质为红色砖墙，内侧采用大白粉刷。内墙两侧均采用大白粉刷。
- ③创建入口平台及侧门的楼梯、雨篷（需包含雨篷轮廓边缘）、散水模型。
- ④创建玻璃幕墙，幕墙竖挺尺寸为100X60mm。
- ⑤创建门窗。建模参数要求参考图纸中给定设置，门窗仅要求尺寸和位置正确。

(2) 创建明细表及图纸

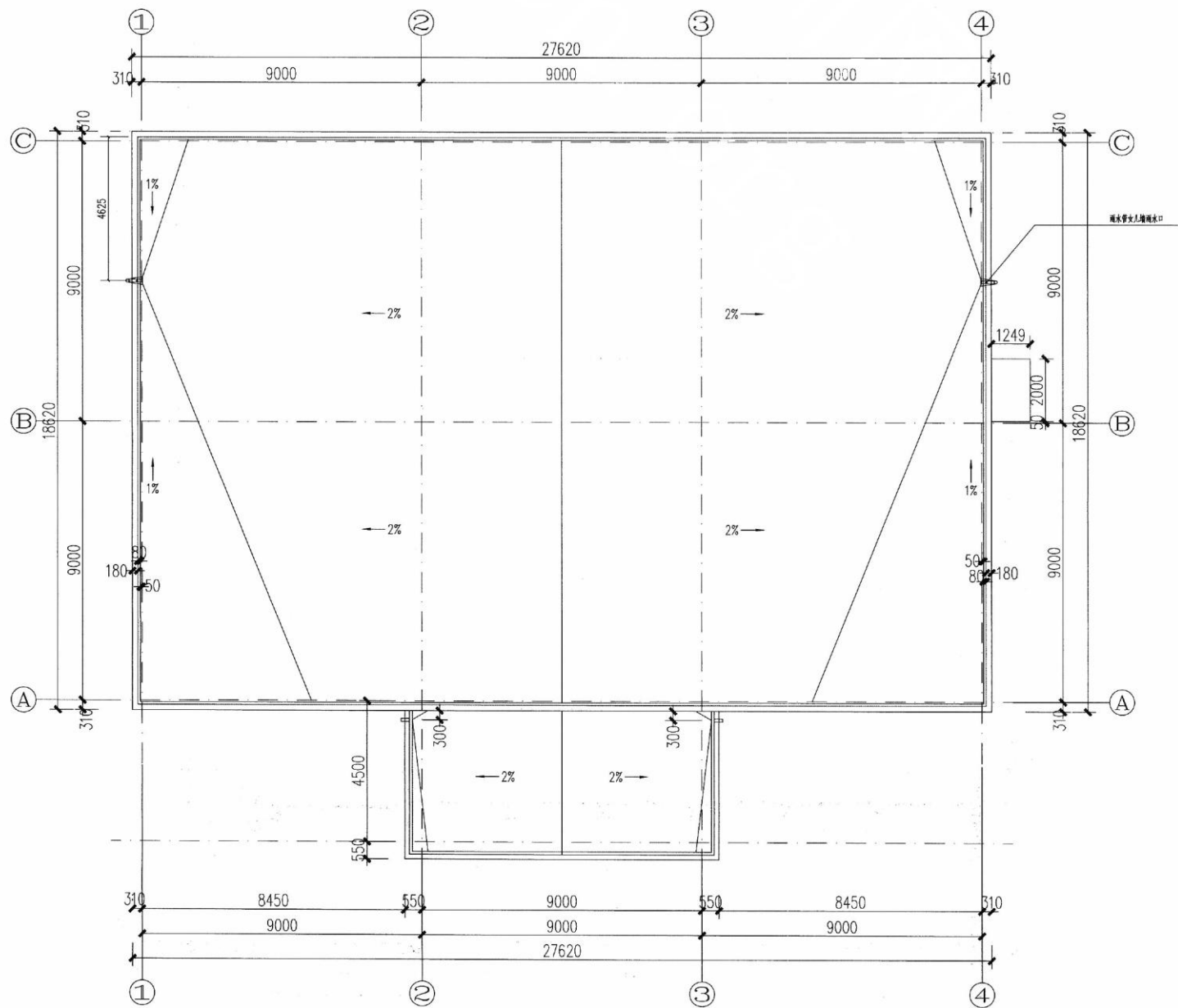
- ①创建门窗明细表，包括类型、宽度、高度、底高度及合计字段。
- ②创建A0尺寸图纸，并放置平面图，C-A立面图，1-1剖面图。

(3) 渲染及漫游

- ①设置室外光源为太阳光源，光源方向由西南向东北照射。创建东南室外地坪向建筑的透视图并渲染。渲染质量以美观清楚为准。结果以“行政楼渲染.jpg”为文件名保存到考生文件夹中。
- ②设置从地坪经南门坡道到进入楼内行政办公室的漫游，时间不超过20秒。对导出视频进行设置，每秒20帧，视觉样式为真实，包含时间和日期戳。并将第二个关键帧的加速器设置为2。漫游视频不必导出。将漫游的路径和漫游视频设置截图分别以“漫游路径.jpg”、“漫游导出设置.jpg”、“加速器设置.jpg”为文件名保存到考生文件夹中。



行政楼平面图 1:100



屋顶平面图 1:100

